

## Medidas de protecção individual:

Prevenção do contacto com o vector: o uso de mosquiteiros, de repelentes e de telas ou redes na janela dos domicílios.

Lavar as mãos com água e sabão depois de usar o WC e antes das refeições.

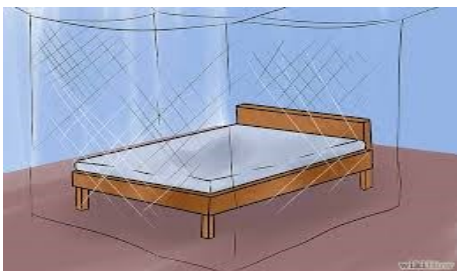
Combate aos mosquitos adultos: com o uso de insecticidas domésticos.

Combate às formas aquáticas dos vectores: saneamentos do perímetro domiciliar.

Medidas contra parasitas: diagnóstico e tratamento precoces, e quimioprofilaxia, quando indicado.

## Medidas de protecção individual:

- Lavar bem os alimentos antes de os preparar e comer.
- Promover o saneamento básico, por forma a combater lixeiras ou águas paradas (larvas) onde os mosquitos se reproduzem.
- Educação sanitária: treinamento de agentes comunitários de saúde no diagnóstico e tratamento da malária.
- Promover o uso do mosquiteiro tratado com insecticida, principalmente em mulheres grávidas e crianças.



***PARA A SAÚDE DE TODOS, NOS ENVOLVEMOS NO COMBATE A MALÁRIA NOS NOSSOS LARES***



PROJECTO CO-FINANCIADO  
PELA UNIÃO EUROPEIA



**“Redes de Cidadania Ativa:  
proteção social, educação e cidadãos para uma  
cooperação mais eficiente”**

**DCI-NSAPVD/2012/307597**



*Este desdobrável foi produzido com o apoio da União Europeia. O conteúdo deste desdobrável é da exclusiva responsabilidade do CIES e do CRB e não pode em caso algum ser tomado como expressão das posições da União Europeia.*

## Causas da malária

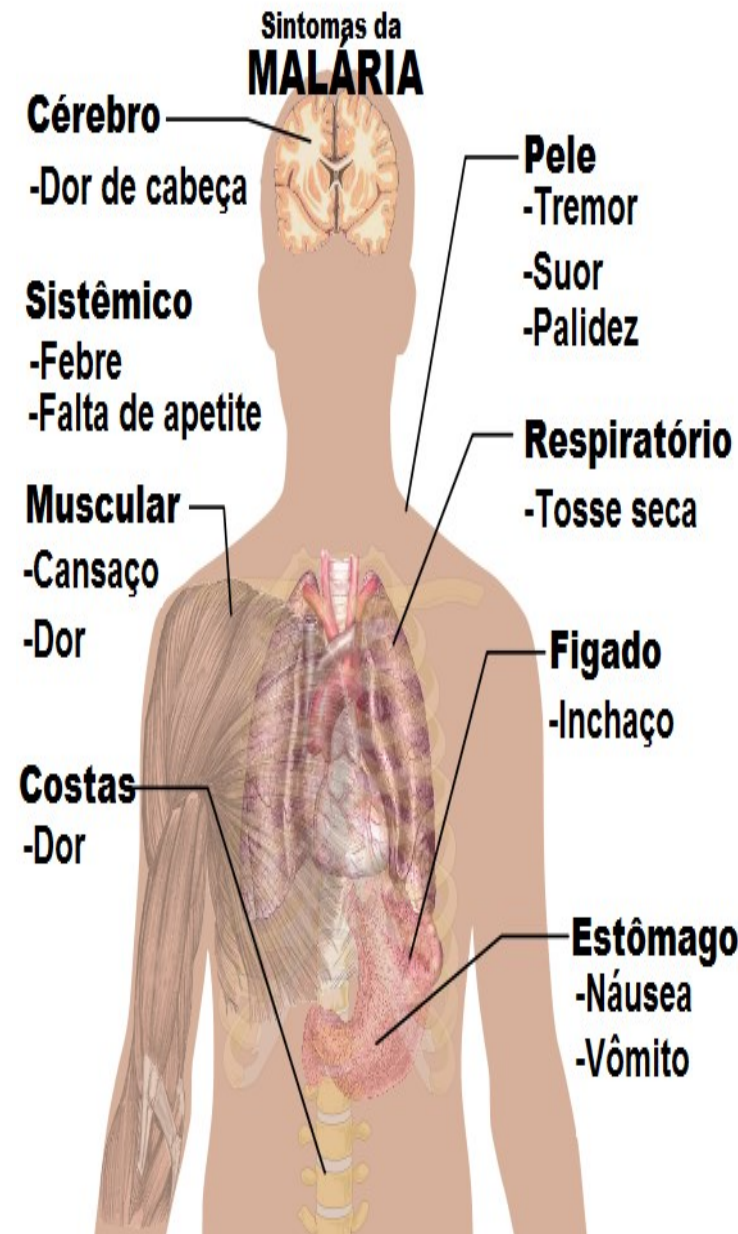
A malária é causada por parasitas protozoários do gênero *Plasmodium* (phylum Apicomplexa). Em humanos a malária é causada pelos protozoários *P. falciparum*, *P. malariae*, *P. ovale*, *P. vivax* e *P. knowlesi*. Destes, o *P. falciparum* é a causa mais comum da infecção, e responsável por em torno de 80% dos casos de malária e 90% das mortes decorrentes da doença.

## Sintomas da malária

Os parasitas da malária multiplicam-se dentro das células sanguíneas vermelha, provocando os seguintes sintomas:

- febre;
- calafrio;
- dor nas articulações;
- vômito;
- anemia;
- hemoglobinúria;
- convulsões.

Por razões ainda pouco compreendidas, crianças com malária frequentemente exibem postura anormal, a qual pode estar relacionada a dano cerebral. Malária pode causar problemas cognitivos, principalmente em crianças.



## O que é Malária?

Malária é uma doença infecciosa febril aguda transmitida pela picada da fêmea do mosquito *Anopheles*, infectada por *Plasmodium*.

## Transmissão

A transmissão ocorre após picada da fêmea do mosquito *Anopheles*, infectada por protozoários do gênero *Plasmodium*.

O protozoário é transmitido ao homem pelo sangue, geralmente através da picada da fêmea do mosquito *Anopheles*, infectada por *Plasmodium* ou, mais raramente, por outro tipo de meio que coloque o sangue de uma pessoa infectada em contato com o de outra sã, como o compartilhamento de seringas (consumidores de drogas), transfusão de sangue ou até mesmo de mãe para feto, na gravidez.

Os hospedeiros e vetores de transmissão da malária são as fêmeas dos mosquitos do gênero *Anopheles*. Mosquitos jovens ingerem primeiro a malária ao se alimentar de um humano contaminado. Uma vez que o mosquito é infectado ele torna-se vetor da malária e pode contaminar outros humanos.